



PATIENT
EDUCATION

WOMEN'S HEALTH: Chorionic Villus Sampling

patienteducation@aub.edu.lb

www.aubmc.org



AMERICAN UNIVERSITY of BEIRUT MEDICAL CENTER
المركز الطبي في الجامعة الأميركية في بيروت

Our lives are dedicated to yours

What is Chorionic Villus Sampling?

Chorionic Villus Sampling (CVS) is a test done during pregnancy to check if the baby has abnormal chromosomes or genes. It is done by removing very tiny pieces from the placenta. The placenta is an organ inside a pregnant woman's uterus responsible for supplying her fetus with nutrients and oxygen and carrying away wastes.

Why is CVS done?

CVS is done to check if the developing baby has a genetic problem like Down syndrome or other diseases. It is ordered by your gynecologist if a certain problem is suspected based on your age, family history, or in case of abnormal blood tests or ultrasounds.

When is CVS done?

This test is done between 10 and 13 weeks of pregnancy. The results are usually out in three weeks. However, there is a quick test that can give preliminary results within 24-48 hours if deemed necessary by your doctor.

Who performs CVS?

CVS is performed by a Maternal Fetal Medicine specialist at the Prenatal Diagnosis Unit at AUBMC.

Are there any special preparations for CVS?

No. It is not necessary for you to have a full bladder or to be fasting prior to the procedure. No medications are needed before or after the procedure.

How is CVS done?

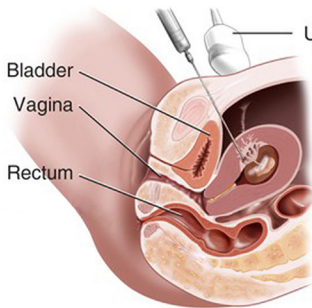
The doctor will perform an ultrasound of your uterus. While looking at the ultrasound picture, the doctor will either insert a needle into your belly or a tiny tube into your vagina. Next, the doctor will guide the needle or tube into your placenta to extract tiny pieces of tissues and send them to the laboratory for assessment. At the Prenatal Diagnosis Unit at AUBMC, most of the procedures are performed through the belly.



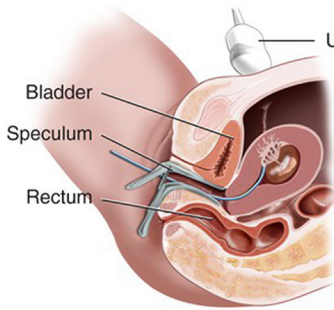
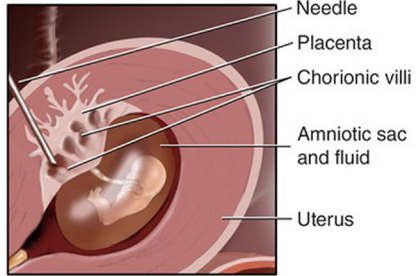
What are the risks of CVS?

The main risk of the CVS procedure is losing the pregnancy, yet this is very rare and does not exceed 1%. Other complications include abdominal cramping, bleeding, or fluid leakage from the vagina.

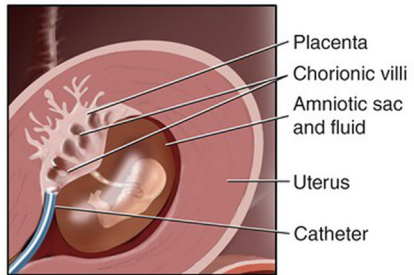
Chorionic Villus Sampling (CVS)



CVS Transabdominal



Transcervical CVS



What should I expect after CVS?

The doctor will ask you to rest for a day or two after the procedure. Call your doctor if you have:

- Bad cramping in your belly
- Bleeding from your vagina (similar to menstrual period bleeding)
- Leakage of water-like fluid from your vagina
- Fever with a temperature of more than 38°C

Is there an alternative to CVS?

An alternative to CVS is a test known as amniocentesis, which can also check for chromosomal and genetic problems in the fetus. Amniocentesis has to be done at a later stage of pregnancy, starting at 15 weeks.

Why is it important to know my blood type and Rh status?

If your blood type is Rh negative (for example: O-, A-, etc.), you will need to receive an injection after the procedure to prevent any complications.

For any questions or concerns, do not hesitate to visit or call the Prenatal Diagnosis Unit during weekdays from 8:30 am until 4:00 pm on the following number 01-350000 ext. 5620. We are here to answer all your questions.

This educational material provides general information only. It does not constitute medical advice. Consult your health care provider to determine whether the information applies to you.

ما هي مخاطر هذا الفحص؟

إن الخطر الأساسي هو خسارة الحمل، غير أن نسبة حصول ذلك ضئيلة ونادرة جداً ولا تتخطى 1%. لكن هناك بعض المضاعفات الأخرى التي تشمل المغص، النزيف، أو تسرب السائل المحيط بالجنين من المهبل.

ماذا أتوقع بعد أخذ العينّة؟

سيطلب منك الطبيب الإسترخاء ليوم أو إثنين بعد الفحص. إتّصلي بالطبيب في حال ظهور إحدى هذه العوارض:

- مغص قوي
- نزيف في المهبل (شبيه بنزيف الدورة الشهرية)
- تسرب سائل شبيه بالماء من المهبل
- حرارة عالية تفوق 38°C

هل من بديل عن فحص بزل السلي؟

يوجد فحص آخر يُسمّى بفحص السائل السلوي (amniocentesis)، وهو أيضاً يتحقق من وجود أي مشاكل صبغية أو جينية لدى الجنين. غير أن فحص السائل السلوي يجب أن يُجرى في مرحلة لاحقة من الحمل، و ذلك ابتداءً من الأسبوع الخامس عشر.

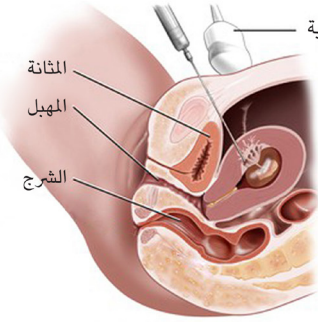
ما أهمية معرفة فئة الدم والزمرة الدموية الريسوسية (تحليل ريسوس)؟

في حال كانت فئة دمك ريسوسية سلبية (مثال: O-، أو A-، إلخ). ستحتاجين لتلقي حقنة دواء بعد الفحص. ومن شأن هذا الدواء أن يمنع أي تعقيدات أو مضاعفات في حالات الحمل المقبلة.

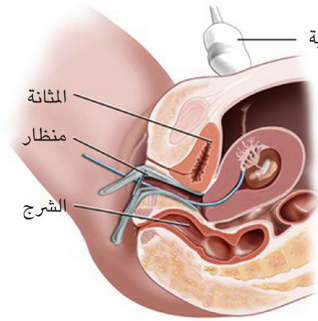
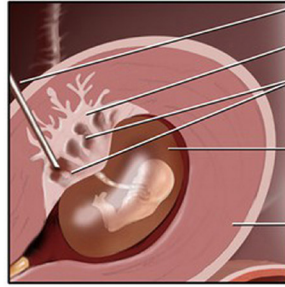
لمشاركة الأسئلة أو المخاوف، الرجاء عدم التردد بزيارة أو الإتصال بوحدة التصوير الصوتي النسائي خلال أيام الأسبوع من الساعة 8:30 صباحاً حتى 4:00 مساءً على الرقم التالي 01-350000 مقسّم 5620. نحن حاضرون للإجابة على كافة أسئلتكم.

يحتوي هذا المستند على معلومات عامة لا تشكّل نصائح طبية بأي شكل من الأشكال. إستشر المسؤول عن رعايتك الصحية لمعرفة ما إذا كانت المعلومات الواردة هنا تنطبق عليك.

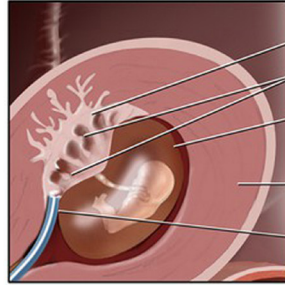
فحص بزل السلي



فحص بزل السلي عبر البطن



فحص بزل السلي عبر عنق الرحم



هل من تحضيرات قبل الفحص؟

ليس هناك من تحضيرات قبل الفحص. لا حاجة لكي تكون المثانة ممتلئة، كما ليس من الضروري أن تصومي عن الطعام قبل الفحص. لا حاجة لأخذ الأدوية قبل أو بعد الفحص.

كيف يتم أخذ العيّنة؟

يجري الطبيب صورة بالموجات فوق الصوتية للرحم. لدى تدقيقه بالصورة، يدخل الطبيب إبرة في البطن أو أنبوباً رفيعاً في المهبل. ثم يوجّه الطبيب الإبرة أو الأنبوب داخل المشيمة لأخذ عينات صغيرة من الأنسجة ليتم إرسالها إلى المختبر. في وحدة التصوير الصوتي النسائي (Prenatal Diagnosis Unit) في المركز الطبي في الجامعة الأميركية في بيروت، تتم معظم الإجراءات عبر البطن.



ما هو فحص بزل السلي (سحب عينة من المشيمة)؟

فحص بزل السلي (Chorionic Villus Sampling) هو فحص طبي يتم إجراؤه خلال فترة الحمل للتأكد من عدم وجود عيوب في صبغيات /كروموزومات أو جينات الطفل. ويجري الفحص عبر سحب عينة من المشيمة (placenta)، وهي عضو في الرحم يتصل بالجنين عن طريق الحبل السري. تمد المشيمة الجنين بالمغذيات والأكسجين وتزيل الأوساخ الناتجة عن الجنين.

لماذا يتم القيام بفحص بزل السلي؟

يهدف هذا الفحص إلى التحقق من وجود أي مشاكل جينية لدى الجنين، مثال متلازمة داون (Down syndrome) أو غيرها من الأمراض. ويطلب طبيبك هذا الفحص في حال الشك بوجود مشكلة معينة إستنادا إلى سنك، تاريخ عائلتك الصحي، أو في حال إظهار فحوصات الدم أو التصوير بالموجات فوق الصوتية نتائج غير طبيعية.

متى يتم القيام بهذا الفحص؟

يُجرى هذا الفحص بين الأسبوع العاشر والأسبوع الثالث عشر من الحمل. وغالبًا ما تصدر النتائج في غضون ثلاثة أسابيع. هناك فحص سريع يعطي نتائج أولية في غضون 24-48 ساعة إذا وجد الطبيب المعالج ضرورة لذلك.

من يُجري هذا الفحص؟

يجري هذا الفحص أخصائي في طبابة الجنين والتشخيص ما قبل الولادة في وحدة التصوير الصوتي النسائي (Prenatal Diagnosis Unit) في المركز الطبي في الجامعة الأميركية في بيروت.



إرشادات
للمرضى

صحة المرأة: فحص بزل السلي (سحب عينة من المشيمة)

www.aubmc.org

patienteducation@aub.edu.lb



AMERICAN UNIVERSITY of BEIRUT MEDICAL CENTER
المركز الطبي في الجامعة الأميركية في بيروت

كلنا سلامة صحتكم